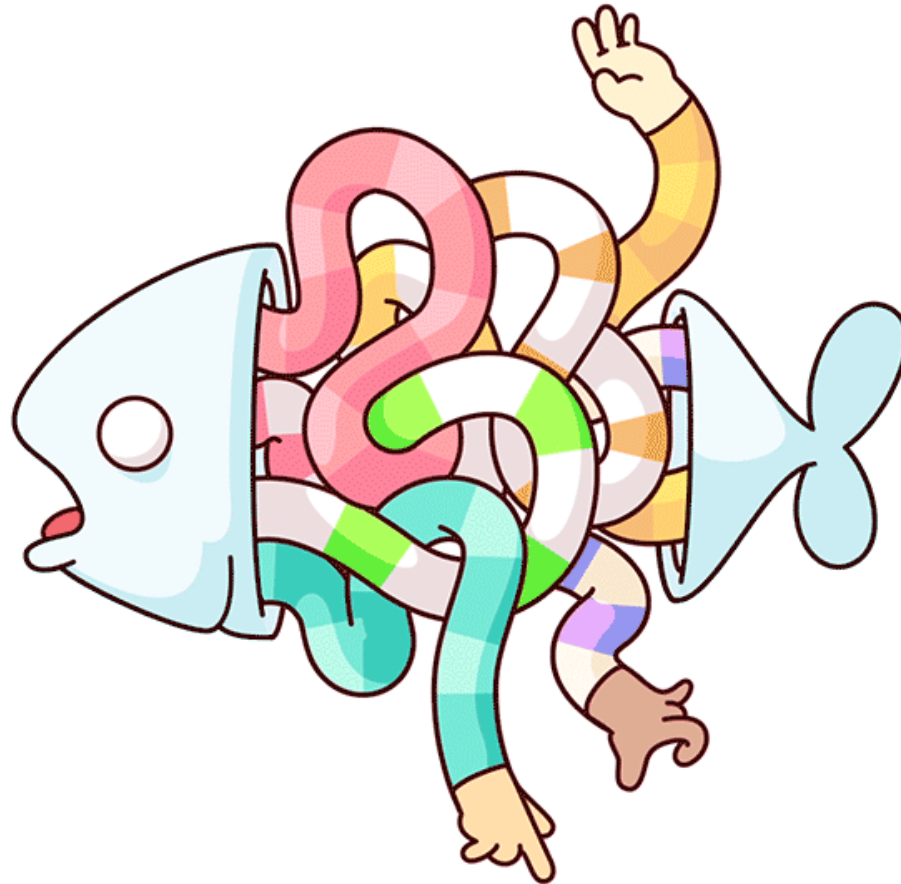


*Framløga – Fiskivinnuroyndir
Kongshöll – 24. Feb. 2023*



Möguleikar praktískt og fíggjarlaga.

- Havsbrún hefur fingist eitt sindur við Súrlögu, so eg fari at halda meg til tað.
- Hvussu Havsbrún hefur gjørt til nú.
- Ein lítil lýsing av hvar í landinum, og eitt boð uppá hvussu nógv tilfeingi er tøkt.
- Hvar verður framleitt ídag, og eitt boð uppá um nøkur ár.
- Hvussu verður Súrløgan til Havsbrún prísar og virði ídag.
- Nakrir spurningar.

Byrjanin innan Súrløgu

- 2012 - Fóru uppí Biotech á Eiði
- 2016 - Avgjördu at avseta ein rávørutanga til Súrløgu burturav.
- 2017 - Akraberg kemur við fyrstu Súrløguni.
- 2021 - LMS á Toftum kemur við fyrstu Súrløguni.



Landfrøðilig fordeiling Tosk/Hýsu/Upsa selt FMF 2022

Eiði 9,7%

Vágar 8,4%

Suðuroy 3,9%



Klaksvík 27,3%

Leirvík 8,9%

Toftir og
Runavík 21,1%

Havn og
Sandoy 20,6%

Toskur, Hýsa og Upsi landaður 2022

www.vorn.fo

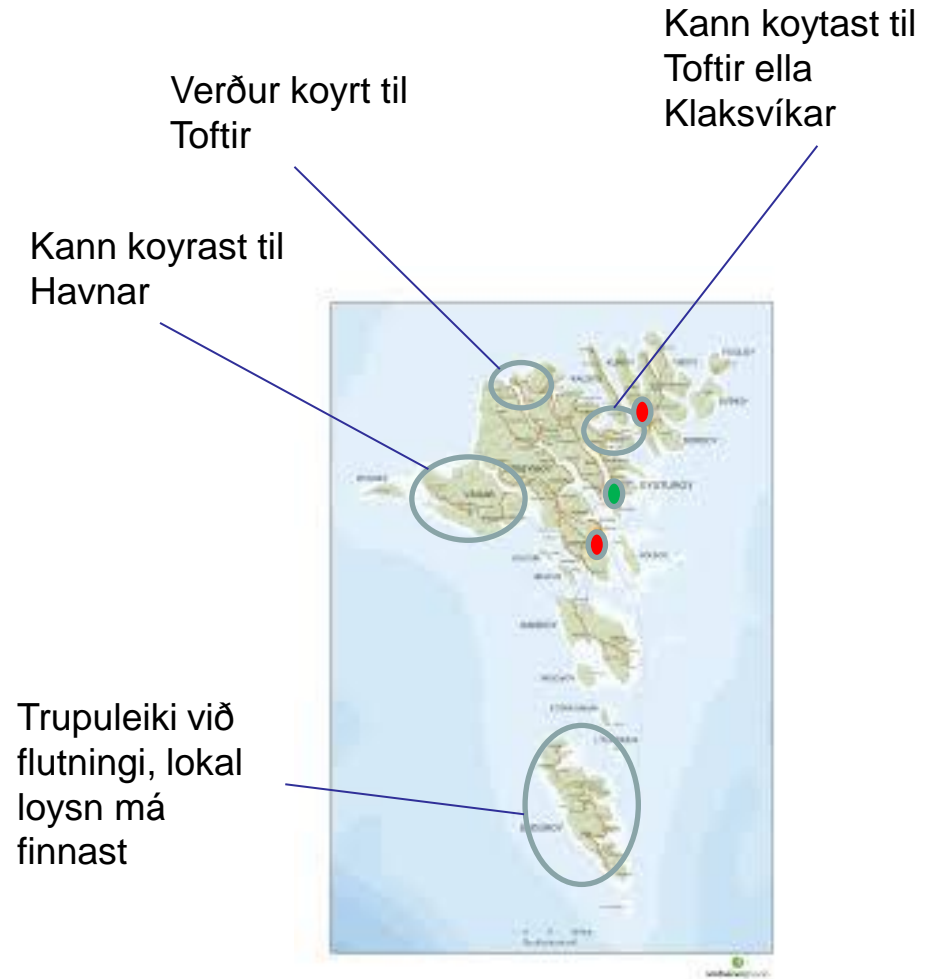
Fiskarí Kilo	Q1-22	Q2-22	Q3-22	Q4-22	Íalt
Toskur/Hýsa/Upsi	10.158.907	9.439.922	5.302.628	7.311.161	32.212.618

Eftir fordeiling hjá FMF (Høgni)

	Suðuroy	Havn	Miðvág	Eiði	Toftir/ Runavík	Leirvík	Klaksvík	
10.158.907	400.791	2.095.867	858.058	983.291	2.143.054	904.664	2.773.181	
<i>Innvøtur (15%)</i>	<i>60.119</i>	<i>314.380</i>	<i>128.709</i>	<i>147.494</i>	<i>321.458</i>	<i>135.700</i>	<i>415.977</i>	1.523.836
9.439.922	372.426	1.947.534	797.330	913.700	1.991.382	840.638	2.576.912	
<i>Innvøtur (15%)</i>	<i>55.864</i>	<i>292.130</i>	<i>119.599</i>	<i>137.055</i>	<i>298.707</i>	<i>126.096</i>	<i>386.537</i>	1.415.988
5.302.628	209.200	1.093.976	447.879	513.247	1.118.607	472.206	1.447.513	
<i>Innvøtur (15%)</i>	<i>31.380</i>	<i>164.096</i>	<i>67.182</i>	<i>76.987</i>	<i>167.791</i>	<i>70.831</i>	<i>217.127</i>	795.394
7.311.161	288.441	1.508.353	617.527	707.655	1.542.313	651.069	1.995.803	
<i>Innvøtur (15%)</i>	<i>43.266</i>	<i>226.253</i>	<i>92.629</i>	<i>106.148</i>	<i>231.347</i>	<i>97.660</i>	<i>299.370</i>	1.096.674
<i>Innvøtur (15%)</i>	<i>190.629</i>	<i>996.859</i>	<i>408.119</i>	<i>467.684</i>	<i>1.019.303</i>	<i>430.287</i>	<i>1.319.011</i>	4.831.893

Súrløgu framleiðsla.

- Ídag er framleiðsla hjá LMS á Toftum
- Ber tað til á Toftum, so eigur tað eisini at bera til í Klaksvík og í Havn eftir mongdunum at døma.
- Innvølur kann flytast til nærmastu súrløgu framleiðslu.
- Ein "MBM" loysn kundi móguliga brúkst. *(Góðskan kann gerast ein avbjóðing)*



Góðska og avrokning.

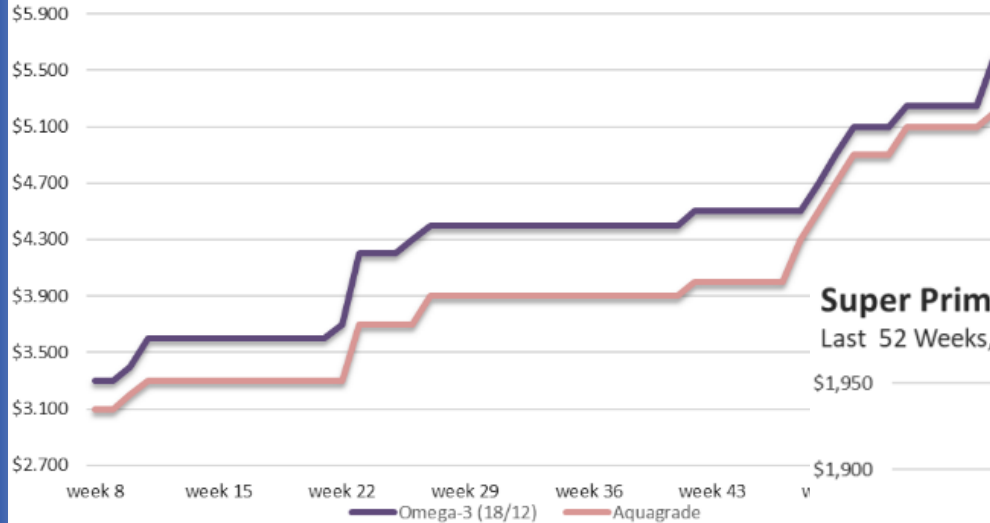
- Góðska er sera umráðandi um rætti prísurin skal uppnáðast.
- Gamli regulin við at tú kannst einans gera eina vøru verri eftir at hon er komin uppá land er galdandi.
- Talan er ikki um Guan ella nakað slíkt, talan er um góðar proteinir og heilt serligar fitisýrir.
- Verður fuska við góðskuni er alt spæli spilt um ein MBM skipan skal fáast at rigga.

63 - Súrløga	Fiti	19,42	6,76
	Væta	62,59	77,24
01-des-2022 13.57	Øska	3,21	3,18
LAB	Protein	9,34	10,82
	Salt	3,61	0,97
	TVN	72	50
33	pH	3,61	3,44

Avrokningar grundarlag.

Fishoil Prices

Last 52 Weeks, US\$/MT FOB PI Bulk Peru



Super Prime Fishmeal Prices

Last 52 Weeks, US\$/MT FOB FCL Peru



Prístabel.

Súrlöguprísur Q4-22		2,083 Dkk/kg lev.										4,678 Dkk/kg lev.														
		Fiti í %																								
		4,0	5,0	6,0	7,0	8,0	9,0	10,0	11,0	12,0	13,0	14,0	15,0	16,0	17,0	18,0	19,0	20,0	21,0	22,0	23,0	24,0	25,0			
Protein í %	4,0	0,680	0,890	1,100	1,310	1,520	1,730	1,940	2,150	2,360	2,570	2,780	2,990	3,200	3,410	3,620	3,830	4,040	4,250	4,460	4,670	4,880	5,090			
	5,0	0,815	1,025	1,235	1,445	1,655	1,865	2,075	2,285	2,495	2,705	2,915	3,125	3,335	3,545	3,755	3,965	4,175	4,385	4,595	4,805	5,015	5,225			
	6,0	0,950	1,160	1,370	1,580	1,790	2,000	2,210	2,420	2,630	2,840	3,050	3,260	3,470	3,680	3,890	4,100	4,310	4,520	4,730	4,940	5,150	5,360			
	7,0	1,085	1,295	1,505	1,715	1,925	2,135	2,345	2,555	2,765	2,975	3,185	3,395	3,605	3,815	4,025	4,235	4,445	4,655	4,865	5,075	5,285	5,495			
	8,0	1,220	1,430	1,640	1,850	2,060	2,270	2,480	2,690	2,900	3,110	3,320	3,530	3,740	3,950	4,160	4,370	4,580	4,790	5,000	5,210	5,420	5,630			
	9,0	1,355	1,565	1,775	1,985	2,195	2,405	2,615	2,825	3,035	3,245	3,455	3,665	3,875	4,085	4,295	4,505	4,715	4,925	5,135	5,345	5,555	5,765			
	10,0	1,490	1,700	1,910	2,120	2,330	2,540	2,750	2,960	3,170	3,380	3,590	3,800	4,010	4,220	4,430	4,640	4,850	5,060	5,270	5,480	5,690	5,900			
	11,0	1,625	1,835	2,045	2,255	2,465	2,675	2,885	3,095	3,305	3,515	3,725	3,935	4,145	4,355	4,565	4,775	4,985	5,195	5,405	5,615	5,825	6,035			
	12,0	1,760	1,970	2,180	2,390	2,600	2,810	3,020	3,230	3,440	3,650	3,860	4,070	4,280	4,490	4,700	4,910	5,120	5,330	5,540	5,750	5,960	6,170			
	13,0	1,895	2,105	2,315	2,525	2,735	2,945	3,155	3,365	3,575	3,785	3,995	4,205	4,415	4,625	4,835	5,045	5,255	5,465	5,675	5,885	6,095	6,305			
	14,0	2,030	2,240	2,450	2,660	2,870	3,080	3,290	3,500	3,710	3,920	4,130	4,340	4,550	4,760	4,970	5,180	5,390	5,600	5,810	6,020	6,230	6,440			
15,0	2,165	2,375	2,585	2,795	3,005	3,215	3,425	3,635	3,845	4,055	4,265	4,475	4,685	4,895	5,105	5,315	5,525	5,735	5,945	6,155	6,365	6,575				
16,0	2,300	2,510	2,720	2,930	3,140	3,350	3,560	3,770	3,980	4,190	4,400	4,610	4,820	5,030	5,240	5,450	5,660	5,870	6,080	6,290	6,500	6,710				
17,0	2,435	2,645	2,855	3,065	3,275	3,485	3,695	3,905	4,115	4,325	4,535	4,745	4,955	5,165	5,375	5,585	5,795	6,005	6,215	6,425	6,635	6,845				
18,0	2,570	2,780	2,990	3,200	3,410	3,620	3,830	4,040	4,250	4,460	4,670	4,880	5,090	5,300	5,510	5,720	5,930	6,140	6,350	6,560	6,770	6,980				
19,0	2,705	2,915	3,125	3,335	3,545	3,755	3,965	4,175	4,385	4,595	4,805	5,015	5,225	5,435	5,645	5,855	6,065	6,275	6,485	6,695	6,905	7,115				
20,0	2,840	3,050	3,260	3,470	3,680	3,890	4,100	4,310	4,520	4,730	4,940	5,150	5,360	5,570	5,780	5,990	6,200	6,410	6,620	6,830	7,040	7,250				

Virði til Súrløgu til mjøl og lýsi.

- Um vit siga at øll Súrløgunan frá hesum døminum, ella 4.831.893 kg, kom til høldar, góðskan var ílagi og hon var seld til Havsbrún.
- Og kg. prísurin er sum í hesum døminum frá 2,083 dkk til 4,678 dkk.
- So vildi virðið ligið ímillum 10,06 og 22,60 mill. dkk. lev.

Varðar viðv. Súrløgu til Mjøl og lýsi.

1. Vit kunnu staðfesta at man hevur virka Súrløgu í Fuglafirði síðan 2017.
2. Eitt Mjøl/Lýsi virki er bygt á Hagaleiti sum er væl egna til at takað ímóti Súrløgu.
3. Væntandi verður eitt virki afturat bygt á Tvøroyri ið helst eisini kann takað ímóti Súrløgu.
4. Eitt Biogass verk er bygt á Hjalla sum kann takað ímóti Súrløgu.

Og hvat so...???

Eg eri leysur av granskingarpengum og kvotum, so eg havi loyvt mær at koma við nøkrum spurningum sum helst mugu svarast áðrenn farast kann víðari, allir eru ikki so lættir at svara, og tað eru óiva fleiri meiningar eisini, men tað er bara gott.

Nakrir spurningar...

- Ber til at krevja 10% av innvølinum landaðan, við góðsku sum kann arb. víðari við...?
- Kundi nøgdin veri økt við 10% ár eftir ár til vit náa eini 80-100%...?
- Ber tað til at krevja xx% av innvøli til lands...? Kann hetta krav hangast í veiðiloyvi og fungera sum ein “Licence to operate”...?
- Skal tað bera til hjá bátum at keypa seg burturúr hesi skipan at byrja við...? og um so er, hvat skal tað kosta...?
- Ber tað til at virka innvølin meira enn mjøl/lýsi um góðskan er røtt, og á tann hátt fáa enn betur burturúr, um ikki kostnaðurin gerst ov høgur...?
- Skal veiðiliðið sleppa við undanførsluni at tað lønar seg ikki - ella vit hava ikki pláss...?

Vænti ikki at tann undanførslan verður sæð sum burðardygg um nøkur ár.

Takk fyri høvið
og takk fyri tit
lýddu á. 😊

Eru nakrir spurningar...?